	Министерство образования и науки Республики Бурятия
	Автономное образовательное учреждение среднего профессионального образования Республики Бурятия "РЕСПУБЛИКАНСКИЙ МНОГОУРОВНЕВЫЙ КОЛЛЕДЖ"
АОУ СПО РБ "РМК" СК-П-2.6-04	Воспитательная и внеучебная работа
	Положение о воспитательной работе в АОУ СПО РБ «РМК»



СИСТЕМА КАЧЕСТВА

ПОЛОЖЕНИЕ О ВОСПИТАТЕЛЬНОЙ РАБОТЕ В АВТОНОМНОМ ОБРАЗОВАТЕЛЬНОМ УЧРЕЖДЕНИИ СРЕДНЕГО ПРОФЕССИОНАЛЬНОГО ОБРАЗОВАНИЯ РЕСПУБЛИКИ БУРЯТИЯ «РЕСПУБЛИКАНСКИЙ МНОГОУРОВНЕВЫЙ КОЛЛЕДЖ»


АОУ СПО РБ "РМК" - СК-П-2.6-04

ВЕРСИЯ 2.0.

ДАТА ВВЕДЕНИЯ: 15.10.2015 г.

Улан-Удэ, 2015.


	Должность	Фамилия / Подпись	Дата
Разработал	<Руководитель отдела управления качеством>	Захарова О.А.	12.10.2015
Проверил	<Начальник воспитательного отдела>	Александрова Н.В.	13.10.2015
Согласовал	<Заместитель директора по УР>	Перфильева И.А.	14.10.2015
Версия: 2.0	Без подписи документ действителен 3 часа после распечатки. Дата и время распечатки:	КЭ: _____ УЭ № _____	Стр. 1 из 10

	Автономное образовательное учреждение среднего профессионального образования Республики Бурятия "РЕСПУБЛИКАНСКИЙ МНОГОУРОВНЕВЫЙ КОЛЛЕДЖ"
	Положение о воспитательной работе в АОУ СПО РБ «РМК»
	АОУ СПО РБ "РМК"- СК-П-2.6 – 04

Содержание документа

1. Общие положения.....	3
2. Структура воспитательной деятельности в колледже	3
3. Субъекты воспитательного процесса.....	4
4. Мониторинг воспитательной работы в колледже.....	7
5. Ответственность.....	9
6. Нормативные документы.....	9
7. Приложения.....	9
8. Лист регистрации изменений.....	10

Версия: 2.0	Без подписи документ действителен 8 часов после распечатки. Дата и время распечатки:	КЭ: _____ УЭ № _____	Стр. 2 из 10
-------------	--	-------------------------	--------------

	Автономное образовательное учреждение среднего профессионального образования Республики Бурятия "РЕСПУБЛИКАНСКИЙ МНОГОУРОВНЕВЫЙ КОЛЛЕДЖ"
	Положение о воспитательной работе в АОУ СПО РБ «РМК»
	АОУ СПО РБ "РМК" - СК-П-2.6 – 04

1. Общие положения.

1.1. Воспитательный процесс в образовательной организации среднего профессионального образования должен решать следующие основные задачи: формирование у обучающихся гражданской позиции и трудолюбия, развитие ответственности, самостоятельности и творческой активности, сохранение и приумножение нравственных и культурных ценностей общества. И в единстве с учебным процессом воспитательный процесс призван удовлетворять потребность личности в интеллектуальном, культурном и нравственном развитии посредством получения среднего профессионального образования.

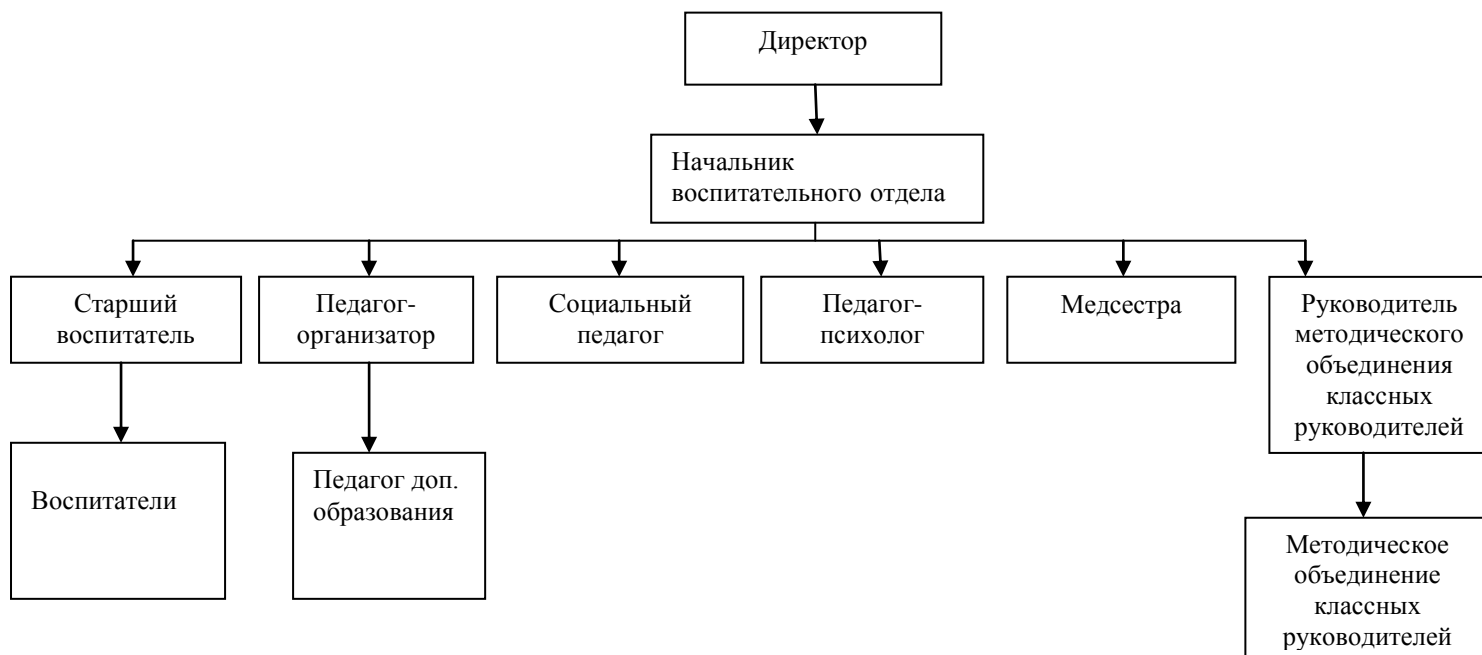
Главной проблемой воспитания сегодня является его качественное определение, которое в общем виде есть формирование социально ценных свойств личности.


2. Структура воспитательной деятельности в колледже.

В АОУ СПО РБ "РМК" существует воспитательная система, которая выполняет консолидирующую роль и охватывает как учебный процесс, так и внеаудиторную жизнь обучающихся.

Воспитательный процесс в колледже нацелен на саморазвитие обучающегося, его адаптацию к новым условиям обучения и проживания, на формирование социально-значимых качеств личности, гражданственности, патриотизма, творческой самостоятельности, на привитие нравственных ценностей.

Структура воспитательного блока.



	Автономное образовательное учреждение среднего профессионального образования Республики Бурятия "РЕСПУБЛИКАНСКИЙ МНОГОУРОВНЕВЫЙ КОЛЛЕДЖ"
	Положение о воспитательной работе в АОУ СПО РБ «РМК»
	АОУ СПО РБ "РМК"- СК-П-2.6 – 04

Воспитательный процесс в колледже регламентируется следующими локальными актами:

1. Положением о планировании воспитательной работы в АОУ СПО РБ "РМК", в соответствии с которым разрабатываются:
 - План работы по воспитанию и самовоспитанию личности обучающихся на учебный год
 - План работы методического объединения классных руководителей
 - План работы педагога-психолога
 - План работы кружков
 - План работы классного руководителя
 - План работы воспитателей общежития
 - План работы общественных объединений обучающихся
2. Положением о классном руководителе;
3. Положением о рейтинге классных руководителей;
4. Положением об общественных объединениях обучающихся;
5. Положением о родительском собрании;
6. Положением о профилактике правонарушений среди обучающихся;
7. Положением об общежитии;
8. Требованиями к внешнему виду обучающихся во время учебных занятий; и другими.

3. Субъекты воспитательного процесса.

3.1. Преподаватель. Большая часть времени учебно-воспитательного процесса отводится на учебные занятия, на которых педагог решает триединую задачу: обучения, развития и воспитания. В учебном материале эти три задачи тесно переплетаются. Главные воспитательные цели - это воспитание социально-значимых норм, развитие творческой активности и самостоятельности, формирование зрелой мировоззренческой позиции без чего не может состояться ни личность, ни профессионал.

В аудиторное время преподаватели колледжа реализуют разнообразные воспитательные цели, среди которых цели экологического, правового, экономического воспитания, отраженные в планах на весь период обучения .


3.2. Классный руководитель - центральное звено воспитательного процесса. Он ставит те же воспитательные задачи, что и все педагоги - формирование личности, способной строить жизнь, достойную человека. Но основой его работы является индивидуальное формирование каждого воспитанника как личности.

Классный руководитель - педагог, официально уполномоченный администрацией учебного заведения на выполнение кураторской деятельности в учебной группе, назначается приказом директора из числа преподавателей, работающих в данной группы.

Цели воспитательной деятельности классного руководителя:

- Создание психолого-педагогических условий для современного выявления и оптимального развития профессионально, социально и личностно значимых

Версия: 2.0	Без подписи документ действителен 8 часов после распечатки. Дата и время распечатки:	КЭ: _____ УЭ № _____	Стр. 4 из 10
-------------	--	-------------------------	--------------

	Автономное образовательное учреждение среднего профессионального образования Республики Бурятия "РЕСПУБЛИКАНСКИЙ МНОГОУРОВНЕВЫЙ КОЛЛЕДЖ"
	Положение о воспитательной работе в АОУ СПО РБ «РМК»
	АОУ СПО РБ "РМК"- СК-П-2.6 – 04

здатков и способностей обучающихся.

- Организация разнообразной творческой деятельности обучающихся как источника формирования у будущих специалистов профессионального и социального опыта: знаний и умений по осуществлению профессиональной деятельности, социальному общению и деятельности, саморазвитию, самоопределению и самореализации в настоящей учебной и будущей профессионально: жизни.
- Организация социально ценностных отношений в учебной группе, коллективе образовательного учреждения, системе взаимодействия между педагогическим коллективом, родителями и социально-производственными организациями.
- Создание благоприятных условий для индивидуального развития и нравственного формирования личности обучаемых, внесение необходимых корректив в систему их воспитания.
- Осуществление помощи в учебной деятельности, получении дополнительного образования обучающихся через систему кружков, секций, клубов. Ведение активной пропаганды здорового образа жизни, совместно с органами самоуправления обучаемых.
- Осуществление воспитательных задач в тесном сотрудничестве с преподавателями, мастерами производственного обучения, родителями, находясь в прямом подчинении заместителя директора по воспитательной работе (ВР).

3.3. Педагог - психолог играет важную роль в воспитательном процессе, оказывая психологическую помощь обучающегося в преодолении сложных психологических ситуаций, способствуя раскрытию творческого их потенциала. Педагог психолог помогает обучающимся овладеть методиками самопознания, самовоспитания.

Задачи работы психолога:

1. Мониторинг психологического развития обучающихся на различных этапах обучения;
2. Создание условий для оказания психологической помощи обучающимся в решении личностных проблем;
3. Разработка программ и технологий с точки зрения их соответствия индивидуальным и возрастным особенностям обучающегося;
4. Консультативная, информационная и психологическая поддержка преподавателей в процессе обучения и воспитания обучающихся колледжа.


3.4. Методическое объединение классных руководителей.

Методическое объединение классных руководителей возглавляет Руководитель, который планирует и организует его работу.

Задачи методического объединения:

1. Повышение профессионального уровня членов методической методического объединения, создание благоприятных условий для проявления и развития их творческих способностей.

Версия: 2.0	Без подписи документ действителен 8 часов после распечатки. Дата и время распечатки:	КЭ: _____ УЭ № _____	Стр. 5 из 10
-------------	--	-------------------------	--------------

	Автономное образовательное учреждение среднего профессионального образования Республики Бурятия "РЕСПУБЛИКАНСКИЙ МНОГОУРОВНЕВЫЙ КОЛЛЕДЖ"
	Положение о воспитательной работе в АОУ СПО РБ «РМК»
	АОУ СПО РБ "РМК"- СК-П-2.6 – 04

2. Изучение, обобщение и внедрение передового опыта воспитания и самовоспитания личности, пропаганда отечественного и мирового опыта организации воспитательной работы.

3. Организация методической работы.

Основные направления работы МО классных руководителей:

1. Воспитание гармонично развитой личности, обладающей базовой социальной культурой, высокой гражданственностью и патриотизмом.

2. Воспитание культуры межнациональных отношений.

3. Работа по предотвращению правонарушений.

4. Экологическое и валеологическое воспитание, профилактика алкоголизма, табакокурения и наркомании.

В рамках работы МО классных руководителей обсуждаются методические работы классных руководителей, обобщается их опыт, проходят взаимопосещения классных часов классными руководителями..

Начальник воспитательного отдела и председатель МО классных руководителей осуществляют контроль над выполнением воспитательных планов классных руководителей, графика взаимопосещений классных часов классными руководителями, за ведением журналов воспитательной работы группы, за выполнением планов работы кружков.

3.5. Библиотека - одной из основных задач библиотеки колледжа является обеспечение учебно-воспитательного процесса учебной, методической и нормативно-правовой литературой, а также участие в воспитательной и гуманитарно-просветительской его деятельности.

3.6. Воспитательная работа в общежитии.

Воспитательная работа в общежитии осуществляется воспитателями. Воспитательная работа в общежитии регламентируется планами работы воспитателей.

Цели и задачи работы воспитателей:

- Создание комфортных условий для проживания обучающихся в общежитии, комнате;
- Поддержка обучающихся в трудных ситуациях, обучающихся из социально-неблагополучных семей;
- Содействие развитию духовно-нравственного потенциала личности;
- Формирование гармонично развитой личности.


Направления работы:

1. Организационная работа:

- Работа с родителями;
- Трудовое воспитание;
- Организация конкурсов «лучшая комната», «лучший секция».

2. Учебно-воспитательная работа:

Версия: 2.0	Без подписи документ действителен 8 часов после распечатки. Дата и время распечатки:	КЭ: _____ УЭ № _____	Стр. 6 из 10
-------------	--	-------------------------	--------------

	Автономное образовательное учреждение среднего профессионального образования Республики Бурятия "РЕСПУБЛИКАНСКИЙ МНОГОУРОВНЕВЫЙ КОЛЛЕДЖ"
	Положение о воспитательной работе в АОУ СПО РБ «РМК»
	АОУ СПО РБ "РМК"- СК-П-2.6 – 04

- Лекции и беседы по профилактике правонарушений, алкоголизма, табакокурения, наркомании;

- Контроль за самоподготовкой;
 - Выпуск экрана успеваемости.
3. Работа по развитию общественных объединений и самоуправления;
 - Заседания студенческого Совета.
 - Организация общих собраний.
 4. Индивидуальная работа со обучающимися;
 - Изучение индивидуальных запросов и интересов обучающихся;
 - Проведение индивидуальных бесед воспитателями и психологом колледжа.
 5. Культурно-массовая работа.
 - Проведение мероприятий к знаменательным датам, праздникам;
 - Проведение студенческих вечеров и традиционных мероприятий;
 - Конкурсы газет, плакатов.

3.7. Общественные объединения обучающихся - студенческое самоуправление.

Студенческое самоуправление превращает обучающегося из пассивного объекта педагогического воздействия в активного субъекта воспитательной деятельности, формирующего свои личностные и профессиональные качества.

Студенческое самоуправление в колледже осуществляется согласно "Положения об общественных объединениях обучающихся АОУ СПО РБ «РМК» и "Положения об общественном объединении обучающихся АОУ СПО РБ «РМК» «Студенческий совет общежития».


4. Мониторинг воспитательной работы в колледже.

Основная цель мониторинга воспитательной работы в колледже заключается в выявлении способности образовательного учреждения содействовать развитию личности обучающегося. Это проявляется в обеспечении эффективного информационного отражения состояния воспитания в колледже, аналитическом обобщении результатов воспитательной деятельности и разработке прогноза развития воспитательной системы колледжа.

Основные задачи мониторинга:

- разработка технологии (методик) сбора информации;
- сбор информации;
- первичный анализ, классификация, обобщение информации;
- создание информационных банков данных по направлениям воспитательной работы;
- выявление основных тенденций развития системы воспитания и образования;

Версия: 2.0	Без подписи документ действителен 8 часов после распечатки. Дата и время распечатки:	КЭ: _____ УЭ № _____	Стр. 7 из 10
-------------	--	-------------------------	--------------

	Автономное образовательное учреждение среднего профессионального образования Республики Бурятия "РЕСПУБЛИКАНСКИЙ МНОГОУРОВНЕВЫЙ КОЛЛЕДЖ"
	Положение о воспитательной работе в АОУ СПО РБ «РМК»
	АОУ СПО РБ "РМК" - СК-П-2.6 – 04

- создание прогнозов, аналитических, справочных материалов, докладов;
- совершенствование технологии мониторинга системы воспитания и образования.


В процессе мониторинга определяются следующие основные вопросы:

- достигается ли цель учебно-воспитательного процесса;
- существует ли положительная динамика в развитии личности обучающихся по сравнению с результатами предыдущих лет;
- существуют ли предпосылки для совершенствования работы педагогического коллектива колледжа.

Основные направления мониторинга воспитательной работы в колледже:

Направления мониторинга	Параметры мониторинга
1. Воспитательный процесс	<ol style="list-style-type: none"> 1. Качество работы классных руководителей 2. Уровень организации воспитательной и социально-бытовой работы в общежитии 3. Качество работы общественных объединений обучающихся 4. Качество учебно-воспитательного процесса 5. Качество профилактической работы со студентами 6. Уровень воспитанности
2. Учебный процесс	<ol style="list-style-type: none"> 1. Воспитательные аспекты занятий, дисциплина на занятиях 2. Качество педагогических условий на занятиях 3. Качество внеучебной работы по дисциплинам
3. Методическая работа	<ol style="list-style-type: none"> 1. Методический уровень классных руководителей 2. Качество документации классных руководителей 3. Качество методических разработок по воспитательной работе
4. Психологическое сопровождение	<ol style="list-style-type: none"> 1. Качество работы психолога 2. Адаптация первокурсников
5. Социальное положение обучающихся	<ol style="list-style-type: none"> 1. Качество работы социального педагога. 2. Организация условий для детей- сирот 3. Организация условий для детей-инвалидов

Версия: 2.0	Без подписи документ действителен 8 часов после распечатки. Дата и время распечатки:	КЭ: _____ УЭ № _____	Стр. 8 из 10
-------------	--	-------------------------	--------------

	Автономное образовательное учреждение среднего профессионального образования Республики Бурятия "РЕСПУБЛИКАНСКИЙ МНОГОУРОВНЕВЫЙ КОЛЛЕДЖ"
	Положение о воспитательной работе в АОУ СПО РБ «РМК»
	АОУ СПО РБ "РМК"- СК-П-2.6 – 04

Основными методами мониторинга воспитательной работы в колледже являются:

- Наблюдение (посещение мероприятий различного уровня с последующим анализом)
- Проверка документации (оформление документации классными руководителями, состояние личных дел и портфолио обучающихся, выполнение планов воспитательной работы в группах; проверка протоколов заседаний общественных объединений обучающихся; планов работы руководителя физвоспитания, педагога- психолога, социального педагога, библиотекаря, воспитателей общежития и т.д.)
- Опрос: устный; письменный; анкетирование; собеседование
- Контроль средств психолого – педагогического тестирования для различного рода диагностик;
- Оперативный разбор (анализ состояния той или иной проблемы, посещенного мероприятия)
- Отчет (подведение итогов и оценка деятельности субъектов воспитательного процесса)

К итоговым (корректирующим) действиями по отношению к качеству подготовки специалистов относятся:

- Мероприятия по адаптации студентов 1 курса;
- Организацию работы по профилактике правонарушений, наркомании в колледже;
- Организацию работы психолого – педагогического консилиума;
- Работу методического объединения классных руководителей, семинары классных руководителей;
- Организацию работы общественных объединений обучающихся;
- Организацию внеаудиторной работы со студентами;
- Изучение эффективности воспитательного процесса и воспитательной системы колледжа;
- Работу воспитателей общежития;
- Работу психологической службы;
- Работу социального педагога;
- Работу с родителями.


5. Ответственность. Ответственным за введение положения является начальник воспитательного отдела.

6. Приложения. Приложений нет.

7. Нормативные документы.

- Федеральный Закон "Об образовании в РФ" от 4 января 2013 года №273-ФЗ;
- Порядок организации и осуществления образовательной деятельности по образовательным программам среднего профессионального образования, утвержденный Приказом Министерства образования и науки Российской Федерации от 14 июня 2013 г. № 464
- Устав АОУ СПО РБ «РМК».

Версия: 2.0	Без подписи документ действителен 8 часов после распечатки. Дата и время распечатки:	КЭ: _____ УЭ № _____	Стр. 9 из 10
-------------	--	-------------------------	--------------

	Автономное образовательное учреждение среднего профессионального образования Республики Бурятия "РЕСПУБЛИКАНСКИЙ МНОГОУРОВНЕВЫЙ КОЛЛЕДЖ"
	Положение о воспитательной работе в АОУ СПО РБ «РМК»
	АОУ СПО РБ "РМК"- СК-П-2.6 – 04

8. Лист регистрации изменений

Номер изменения	Номера листов			Основание для внесения изменений	Подпись	Расшиф- ровка подписи	Дата	Дата введения изменения
	заменен- ных	новых	аннулиро- ванных					